

บทที่ 3

ผลการติดตามตรวจสอบคุณภาพสิ่งแวดล้อม

การติดตามตรวจสอบคุณภาพสิ่งแวดล้อมของ โครงการ แอปป์ คอนโดแอนด์สปอร์ตคลับ รัชดา 18 อาคาร ซี (HAPPY HOME อาคาร C) (ระยะดำเนินการ) นิติบุคคลอาคารชุด แอปป์ คอนโดแอนด์สปอร์ตคลับ รัชดา 18 อาคาร ซี ดำเนินการจัดจ้าง บริษัท เอส.พี.เจ.ไซแอนติฟิค จำกัด โดยทำการตรวจวัดคุณภาพน้ำทิ้ง บริเวณพื้นที่โครงการ ระหว่าง เดือนกรกฎาคม - ธันวาคม พ.ศ.2568

3.1 วัตถุประสงค์

- 1) เพื่อติดตามตรวจสอบคุณภาพสิ่งแวดล้อมตามข้อกำหนดในมาตรการติดตามตรวจสอบคุณภาพสิ่งแวดล้อมใน รายงานการวิเคราะห์ผลกระทบสิ่งแวดล้อม
- 2) เพื่อนำผลการติดตามตรวจสอบคุณภาพสิ่งแวดล้อมไปเปรียบเทียบกับเกณฑ์มาตรฐาน และนำไปกำหนดเป็น แนวทางในการวางแผนการจัดการด้านสิ่งแวดล้อมของโครงการต่อไป
- 3) เพื่อเป็นข้อมูลเฝ้าระวังผลกระทบต่อชุมชนบริเวณใกล้เคียงโครงการ

3.2 ผลการปฏิบัติตามมาตรการติดตามตรวจสอบคุณภาพสิ่งแวดล้อม

การดำเนินงานตามมาตรการติดตามตรวจสอบคุณภาพสิ่งแวดล้อม ตามที่เสนอในรายงานการวิเคราะห์ผลกระทบ สิ่งแวดล้อมที่ผ่านความเห็นชอบจากสำนักงานนโยบายและแผนทรัพยากรธรรมชาติ ตามหนังสือเห็นชอบเลขที่ ทส. 1009.5/6448 ลงวันที่ 20 สิงหาคม 2551 โดยมีวิธีตรวจวัดคุณภาพสิ่งแวดล้อมของโครงการ และสำรวจข้อมูลการ ดำเนินงานของโครงการในระหว่างเดือนกรกฎาคม - ธันวาคม พ.ศ.2568 สรุปได้ดังตารางที่ 3-1

ตารางที่ 3-1 ผลการปฏิบัติตามมาตรการติดตามตรวจสอบคุณภาพสิ่งแวดล้อม ของโครงการ แอปป์ คอนโดแออนด์สปอร์ตคลับ รัชดา 18 อาคาร ซี (HAPPY HOME อาคาร C)

(ระยะดำเนินการ) นิติบุคคลอาคารชุด แอปป์ คอนโดแออนด์สปอร์ตคลับ รัชดา 18 อาคาร ซี ระหว่างเดือนกรกฎาคม – ธันวาคม พ.ศ.2568

ดัชนีคุณภาพ สิ่งแวดล้อม	บริเวณที่ ตรวจสอบ	พารามิเตอร์	วิธีการตรวจสอบ	ความถี่ในการ ตรวจวัด	ผลการปฏิบัติตามมาตรการ	ปัญหา อุปสรรค และการแก้ไข	เอกสารและ รูปภาพ ประกอบ มาตรการฯ
ระยะดำเนินการ 1. คุณภาพ อากาศ เสียง และ ความสั่นสะเทือน	- ตรวจสอบการ บรรทุก ซึ่ง ดำเนินการตามที่ กำหนดไว้ใน มาตรการลด ผลกระทบหรือไม่	- การปิดคลุม, ความเร็ว, ช่วงเวลาจราจร		- ตลอดระยะเวลาที่มีการ บรรทุกวัสดุก่อสร้าง	ทางโครงการได้มีการติดตั้งป้าย สัญลักษณ์จราจรต่างๆเช่น ป้ายจำกัด ความเร็ว จุดจอดรถ และการทำสนนุน ชะลอความเร็ว ลูกศรเข้า-ออก โครงการตามมาตรการกำหนดฯ	-	-
2. การใช้น้ำ	- ตรวจสอบการ ทำงานของระบบท่อ ประปา หากพบเหตุ บกพร่องต้อง ดำเนินการแก้ไข ทันที	- ความสามารถ ด้านวิศวกรรม ประปา (การรั่วซึม หรือแตก)		- ทุก ๆ 1 ปี ตลอด ระยะเวลาเปิดดำเนินการ	ทางโครงการได้จัดให้มีการตรวจสอบ ดูแลระบบจ่ายน้ำ และระบบเส้นท่อ ประปาให้อยู่ในสภาพดี - อยู่เสมอ หากพบว่าการชำรุดให้รีบแก้ไขทันที	-	ภาคผนวก จ 1 (รูปที่ 2)

ตารางที่ 3-1 (ต่อ) ผลการปฏิบัติตามมาตรการติดตามตรวจสอบคุณภาพสิ่งแวดล้อม ของโครงการ แสปี้ คอนโดแอนด์สปอร์ตคลับ รัชดา 18 อาคาร ซี (HAPPY HOME อาคาร C)
(ระยะดำเนินการ) นิติบุคคลอาคารชุด แสปี้ คอนโดแอนด์สปอร์ตคลับ รัชดา 18 อาคาร ซี ระหว่างเดือนกรกฎาคม – ธันวาคม พ.ศ.2568

ดัชนีคุณภาพสิ่งแวดล้อม	บริเวณที่ตรวจสอบ	พารามิเตอร์	วิธีการตรวจสอบ	ความถี่ในการตรวจวัด	ผลการปฏิบัติตามมาตรการ	ปัญหาอุปสรรคและการแก้ไข	เอกสารและรูปภาพประกอบมาตรการฯ
ระยะดำเนินการ 3. การจัดการน้ำเสียและสิ่งปฏิกูล	<ul style="list-style-type: none"> - ตรวจสอบคุณภาพน้ำทั้งจากถังแยกกากตะกอน ปรับสภาพเป็นบ่อ ก่อนผ่านระบบบำบัดน้ำเสีย และบ่อพักน้ำเป็นบ่อ หลังผ่านระบบบำบัดน้ำเสียของระบบฯ - ตรวจสอบประสิทธิภาพ และสภาพการทำงานทั่วไปของระบบบำบัดน้ำเสีย 	<ul style="list-style-type: none"> - pH - BOD - SS - Oil & Grease - Fecal Coliform - ประสิทธิภาพในการบำบัดน้ำเสีย 		<ul style="list-style-type: none"> - ทุก ๆ 1 เดือน ตลอดระยะเวลาเปิดดำเนินการ - ทุก ๆ 1 ปี ตลอดระยะเวลาเปิดดำเนินการ 	ทางโครงการไม่ได้ปฏิบัติตามมาตรการทั้งนี้ในปี 2564 ทางโครงการจะปฏิบัติตามมาตรการให้ครบถ้วน	-	-

ตารางที่ 3-1 (ต่อ)ผลการปฏิบัติตามมาตรการติดตามตรวจสอบคุณภาพสิ่งแวดล้อม ของโครงการ แสปี้ คอนโดแอนด์สปอร์ตคลับ รัชดา 18 อาคาร ซี (HAPPY HOME อาคาร C)
(ระยะดำเนินการ) นิติบุคคลอาคารชุด แสปี้ คอนโดแอนด์สปอร์ตคลับ รัชดา 18 อาคาร ซี ระหว่างเดือนกรกฎาคม – ธันวาคม พ.ศ.2568

ดัชนีคุณภาพสิ่งแวดล้อม	บริเวณที่ตรวจสอบ	พารามิเตอร์	วิธีการตรวจสอบ	ความถี่ในการตรวจวัด	ผลการปฏิบัติตามมาตรการ	ปัญหาอุปสรรคและการแก้ไข	เอกสารและรูปภาพประกอบมาตรการฯ
ระยะดำเนินการ 3. การจัดการน้ำเสียและสิ่งปฏิกูล (ต่อ)	- จัดให้มีการตรวจสอบ ขุดลอก และทำความสะอาดท่อระบายน้ำของโครงการ	- ความสะอาดของท่อระบายน้ำของโครงการ		- ทุก ๆ 6 เดือน ตลอดระยะเวลาเปิดดำเนินการ	ทางโครงการได้มีเจ้าหน้าที่ตรวจสอบ ขุดลอก และทำความสะอาดท่อระบายน้ำของโครงการอย่างน้อยทุก ๆ 6 เดือน	-	ภาคผนวก ฉ 1 (รูปที่ 7)
4. การจัดการขยะมูลฝอย	- ตรวจสอบถังขยะและห้องพักขยะรวม ให้มีสภาพดีอยู่เสมอ ถ้ามีการผูกมัดหรือชำรุดต้องรีบดำเนินการแก้ไขทันที	- ความสามารถในการรองรับขยะและสภาพทั่วไป	-	- ทุก ๆ 1 เดือน ตลอดระยะเวลาเปิดดำเนินการ	ทางโครงการจัดให้มีเจ้าหน้าที่คอยดูแลทำความสะอาดห้องพักมูลฝอย	-	-

ตารางที่ 3-1 (ต่อ)ผลการปฏิบัติตามมาตรการติดตามตรวจสอบคุณภาพสิ่งแวดล้อม ของโครงการ แอปป์ คอนโดแอตส์สปอร์ตคลับ รัชดา 18 อาคาร ซี (HAPPY HOME อาคาร C)
(ระยะดำเนินการ) นิติบุคคลอาคารชุด แอปป์ คอนโดแอตส์สปอร์ตคลับ รัชดา 18 อาคาร ซี ระหว่างเดือนกรกฎาคม – ธันวาคม พ.ศ.2568

ดัชนีคุณภาพ สิ่งแวดล้อม	บริเวณที่ตรวจสอบ	พารามิเตอร์	วิธีการตรวจสอบ	ความถี่ในการ ตรวจวัด	ผลการปฏิบัติตามมาตรการ	ปัญหา อุปสรรค และการแก้ไข	เอกสารและ รูปภาพ ประกอบ มาตรการฯ
ระยะดำเนินการ 4. การจัดการ ขยะมูลฝอย (ต่อ)	2. ตรวจสอบปริมาณ ขยะตกค้างภายใน โครงการบริเวณที่พัก ขยะรวม และภาชนะ รองรับขยะภายใน โครงการ	- ขยะตกค้าง		- ทุกสัปดาห์ ตลอด ระยะ เวลา เป็ ด ดำเนินการ	ทางโครงการให้แม่บ้านเก็บขนและคัด แยกขยะจากถังขยะในแต่ละชั้นทุกวัน และทำความสะอาดที่พักขยะรวมทุก ครั้งที่เก็บขนพร้อมสำรวจและเก็บขยะ ที่ตกหล่นนอกถังทุกครั้งกัเก็บขน	-	ภาคผนวก จ 1 (รูปที่ 12) ภาคผนวก จ 2

ตารางที่ 3-1 (ต่อ)ผลการปฏิบัติตามมาตรการติดตามตรวจสอบคุณภาพสิ่งแวดล้อม ของโครงการ แอปป์ คอนโดแอตส์สปอร์ตคลับ รัชดา 18 อาคาร ซี (HAPPY HOME อาคาร C)
(ระยะดำเนินการ) นิติบุคคลอาคารชุด แอปป์ คอนโดแอตส์สปอร์ตคลับ รัชดา 18 อาคาร ซี ระหว่างเดือนกรกฎาคม – ธันวาคม พ.ศ.2568

ดัชนีคุณภาพ สิ่งแวดล้อม	บริเวณที่ตรวจสอบ	พารามิเตอร์	วิธีการตรวจสอบ	ความถี่ในการ ตรวจวัด	ผลการปฏิบัติตามมาตรการ	ปัญหา อุปสรรค และการแก้ไข	เอกสารและ รูปภาพ ประกอบ มาตรการฯ
ระยะดำเนินการ 5. ระบบระบาย อากาศ	- ตรวจ จ า อ บ ก า ร ทำงานของระบบปรับ อากาศ	- ความสามารถ ในการทำงาน		- ทุก ๆ 6 เดือน ตลอด ระยะ เวลา เป็ ด ดำเนินการ	ทางโครงการจัดให้มีเจ้าหน้าที่คอย ตรวจสอบการทำงานของระบบปรับ อากาศ	-	-
6. ระบบป้องกัน อัคคีภัย	- ตรวจสอบ ความ พร้อม ของระบบ ป้องกันอัคคีภัย - ตรวจสอบ การ ฝึกอบรม เรื่องการ ซักซ้อมอพยพย้าย คนเมื่อเกิดเพลิงไหม้	- ประสิทธิภาพ ของอุปกรณ์ ป้องกันอัคคีภัย - ความรู้ ความ เข้าใจและผล การซักซ้อมของ เจ้าหน้าที่ พนักงาน และ ยามรักษาการณ์	-	- ทุก ๆ 1 ปี ตลอด ระยะ เวลา เป็ ด ดำเนินการ - ทุก ๆ 6 เดือน ตลอด ระยะ เวลา เป็ ด ดำเนินการ	ทางโครงการได้จัดทำระบบป้องกัน และเตือนอัคคีภัย ตามบริเวณจุดต่างๆ ทั้งภายในและภายนอกอาคาร ทั้งนี้จัด เจ้าหน้าที่เพื่อตรวจสอบระบบป้องกัน อัค คี ภัย ให้ ทำ งาน ได้อย่าง มี ประสิทธิภาพ ทางโครงการไม่ได้ปฏิบัติตามมาตรการ ทั้งนี้ในปี 2564 ทางโครงการจะปฏิบัติ ตามมาตรการให้ครบถ้วน	- -	ภาคผนวก จ 1 (รูปที่ 22,23,24) -

3.3 การวิเคราะห์คุณภาพน้ำทิ้ง

ดำเนินการวิธีการวิเคราะห์และการเก็บตัวอย่างตามวิธีที่กำหนดไว้ในมาตรฐานตามที่ราชการกำหนด และมาตรฐานสากลที่ได้รับการยอมรับกันโดยทั่วไป ซึ่งมีรายละเอียดดัง ตารางที่ 3-2

ตารางที่ 3-2 วิธีการตรวจวัด และวิเคราะห์คุณภาพสิ่งแวดล้อม

คุณภาพน้ำทิ้ง	
ดัชนีที่ตรวจวัด	การเก็บตัวอย่าง / วิเคราะห์ตัวอย่าง
pH	Electrometric Method (4500-H ⁺ B)
Biochemical Oxygen Demand; BOD	5-Days BOD Test (5210 B), Azide Modification Method (4500-0 C)
Total Suspended Solids; TSS	Dried at 103-105 °C (2540 D)
Oil & Grease	Partition-Gravimetric Method (5520 D)
Total Kjeldahl Nitrogen	Macro-Kjeldahl Method (4500-N _{org} B)
Fecal Coliform Bacteri	Standard Total Coliform Fermentation Technique (9222-1 B)

3.4 ขอบเขตของการติดตามตรวจสอบ

การดำเนินงานติดตามตรวจสอบคุณภาพสิ่งแวดล้อม โครงการแอปป์ คอนโดแอนด์สปอร์ตคลับ รัชดา 18 อาคาร ซี (HAPPY HOME อาคาร C) (ระยะดำเนินการ) ของนิติบุคคลอาคารชุด แอปป์ คอนโดแอนด์สปอร์ตคลับ รัชดา 18 อาคาร ซี ระหว่างเดือนกรกฎาคม - ธันวาคม พ.ศ.2568 ได้กำหนดขอบเขตการดำเนินการติดตามตรวจสอบตามที่กำหนดไว้ในรายงานการวิเคราะห์ผลกระทบสิ่งแวดล้อมที่ได้รับการเห็นชอบแล้ว โดยโครงการได้ดำเนินการตรวจวัดคุณภาพสิ่งแวดล้อม แสดงดังตารางที่ 3-3 ดังนี้

ตารางที่ 3-3 ขอบเขตและแผนการติดตามตรวจสอบคุณภาพสิ่งแวดล้อมโครงการ แสปี้ คอนโดแอนด์สปอร์ตคลับ รัชดา 18 อาคาร ซี (HAPPY HOME อาคาร C)
ของนิติบุคคลอาคารชุด แสปี้ คอนโดแอนด์สปอร์ตคลับ รัชดา 18 อาคาร ซี ระหว่างเดือนกรกฎาคม – ธันวาคม พ.ศ.2568

มาตรการติดตามตรวจสอบคุณภาพสิ่งแวดล้อม	พารามิเตอร์ที่ทำการตรวจวัด	ระยะเวลา/ความถี่	ช่วงเวลาที่ทำการตรวจวัด (พ.ศ.2568)					
			ก.ค	ส.ค	ก.ย	ต.ค	พ.ย	ธ.ค
ระยะดำเนินการ 1 คุณภาพน้ำทิ้ง	<ul style="list-style-type: none"> - ความเป็นกรด-ด่าง (pH) - ซีโอดี (BOD) - ของแข็งแขวนลอย (TSS) - น้ำมันและไขมัน (Oil & Grease) - Total Kjeldahl Nitrogen - Fecal Coliform Bacteria 	1 เดือน / ครั้ง						
1) น้ำทิ้งของระบบบำบัดน้ำเสียรวมก่อน เข้าระบบ 2) น้ำทิ้งของระบบบำบัดน้ำเสียรวมหลัง เข้าระบบ			✓	✓	✓	✓	✓	✓

3.5 ผลการตรวจวัดคุณภาพน้ำทิ้ง (Waste Water Quality) ในระยะดำเนินการ

โครงการดำเนินการปฏิบัติตามมาตรการฯ การตรวจวัดคุณภาพน้ำทิ้ง (Wastewater Quality) บริเวณพื้นที่โครงการ จำนวน 2 สถานี ได้แก่ 1) ระบบบำบัดน้ำเสียรวมก่อนเข้าระบบ 2) ระบบบำบัดน้ำเสียรวมหลังเข้าระบบ ดัชนีที่ตรวจวัดได้แก่ ค่า pH, Biochemical Oxygen Demand, Total Suspended Solids, Oil & Grease, Total Kjeldahl Nitrogen และ Fecal Coliform Bacteria ตรวจวัด 1 เดือน/ครั้ง โดยทำการเก็บตัวอย่างเดือนกรกฎาคม – ธันวาคม พ.ศ.2568 สามารถแสดงรายละเอียดผลการตรวจวัดดัง ตารางที่ 3-4

ตารางที่ 3-4 ผลการตรวจวัดคุณภาพน้ำทิ้ง (Waste Water Quality) บริเวณบ่อตรวจคุณภาพน้ำทิ้งของระบบบำบัดน้ำ
เสียรวมก่อนเข้าระบบ ของโครงการ แอปป์ คอนโดแอนด์สปอร์ตคลับ รัชดา 18 อาคาร ซี
(HAPPY HOME อาคาร C) ระหว่างเดือนกรกฎาคม – ธันวาคม พ.ศ.2568

ดัชนีการตรวจวัด	หน่วย	ผลวิเคราะห์น้ำ		
		วันที่เก็บตัวอย่าง		
		07/07/2568	04/08/2568	04/09/2568
pH at 25 °C	-	7.5	7.4	7.4
Biochemical Oxygen Demand	mg/L	55.4	34.5	69.6
Total Suspended Solids	mg/L	<10	<10	41
Oil & Grease	mg/L	1.3	<1.0	<1.0
Total Kjeldahl Nitrogen	mg/L	37.6	87.2	96.3
Total Coliform Bacteria	MPN/100 ml	300	360	<3

หมายเหตุ : ข้อมูลการตรวจวัดแสดงในภาคผนวก ค คุณภาพน้ำทิ้ง

Method Based on Standard Method for the Examination of Water and Wastewater, APHA, AWWA, WEF 24th Edition 2023

ตารางที่ 3-4 (ต่อ) ผลการตรวจวัดคุณภาพน้ำทิ้ง (Waste Water Quality) บริเวณบ่อตรวจคุณภาพน้ำทิ้งของระบบบำบัดน้ำเสีย
รวมก่อนเข้าระบบ ของโครงการแอปป์ คอนโดแอนด์สปอร์ตคลับ รัชดา 18 อาคาร ซี
(HAPPY HOME อาคาร C) ระหว่างเดือนกรกฎาคม – ธันวาคม พ.ศ.2568

ดัชนีการตรวจวัด	หน่วย	ผลวิเคราะห์น้ำ		
		วันที่เก็บตัวอย่าง		
		02/10/2568	06/11/2568	03/12/2568
pH at 25 °C	-	7.7	7.6	7.5
Biochemical Oxygen Demand	mg/L	33.1	63.1	66.1
Total Suspended Solids	mg/L	<10	13	31
Oil & Grease	mg/L	1.6	<1.0	4.4
Total Kjeldahl Nitrogen	mg/L	111	54.1	39.7
Total Coliform Bacteria	MPN/100 ml	920	920	15,000

หมายเหตุ : ข้อมูลการตรวจวัดแสดงในภาคผนวก ค คุณภาพน้ำทิ้ง

Method Based on Standard Method for the Examination of Water and Wastewater, APHA, AWWA, WEF 24th
Edition 2023

ตารางที่ 3-5 ผลการตรวจวัดคุณภาพน้ำทิ้ง (Waste Water Quality) บริเวณบ่อตรวจคุณภาพน้ำทิ้งของระบบบำบัดน้ำ

เสียมรวมหลังเข้าระบบ ของโครงการ แอปป์ คอนโดแอนด์สปอร์ตคลับ รัชดา 18 อาคาร ซี
(HAPPY HOME อาคาร C) ระหว่างเดือนกรกฎาคม – ธันวาคม พ.ศ.2568

ดัชนีการตรวจวัด	หน่วย	ผลวิเคราะห์น้ำ			มาตรฐาน ⁽¹⁾
		วันที่เก็บตัวอย่าง			
		07/07/2568	04/08/2568	04/09/2568	
pH at 25 °C	-	7.7	7.4	7.5	5.5-9.0
Biochemical Oxygen Demand	mg/L	28.8	29.1	28.4	< 30
Total Suspended Solids	mg/L	<10	<10	<10	< 40
Oil & Grease	mg/L	<1.0	<1.0	<1.0	< 20
Total Kjeldahl Nitrogen	mg/L	32.4	33.6	18.1	< 35
Total Coliform Bacteria	MPN/100 ml	300	300	<3	-

หมายเหตุ : ข้อมูลการตรวจวัดแสดงในภาคผนวก ค คุณภาพน้ำทิ้ง

Method Based on Standard Method for the Examination of Water and Wastewater, APHA, AWWA, WEF 24th Edition 2023

ที่มา :⁽¹⁾ประกาศกระทรวงทรัพยากรธรรมชาติและสิ่งแวดล้อม เรื่อง กำหนดมาตรฐานควบคุมการระบายน้ำทิ้งจากอาคารบางประเภท
และบางขนาด ลงวันที่ 28 มิถุนายน 2567 ประกาศในราชกิจจานุเบกษาเล่มที่ 141 ตอนที่ 233 ง วันที่ 27 สิงหาคม 2567, อาคารที่ทำการประเภท ข

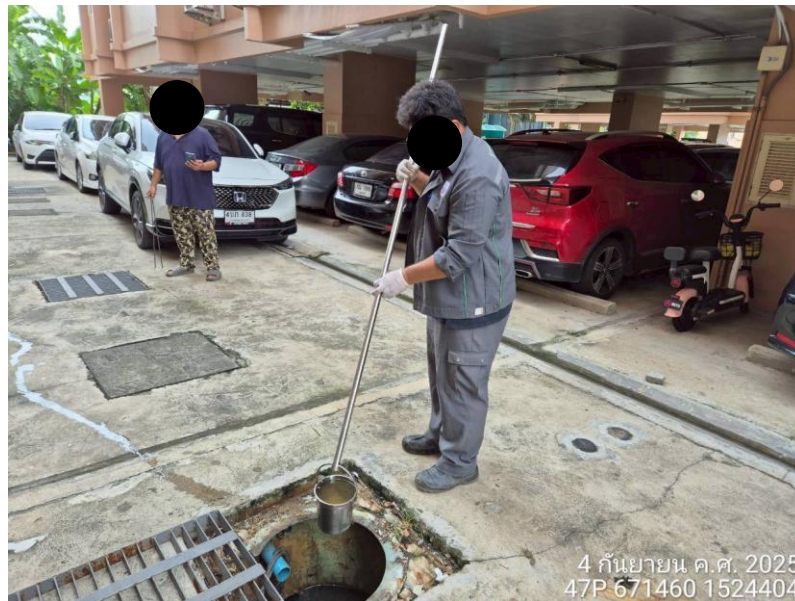
ตารางที่ 3-5 (ต่อ) ผลการตรวจวัดคุณภาพน้ำทิ้ง (Waste Water Quality) บริเวณบ่อตรวจคุณภาพน้ำทิ้งของระบบบำบัดน้ำ
เสียรวมก่อนเข้าระบบ ของโครงการ แอปป์ คอนโดแอตส์สปอร์ตคลับ รัชดา 18 อาคาร ซี
(HAPPY HOME อาคาร C) ระหว่างเดือนกรกฎาคม – ธันวาคม พ.ศ.2568

ดัชนีการตรวจวัด	หน่วย	ผลวิเคราะห์น้ำ			มาตรฐาน ⁽¹⁾
		วันที่เก็บตัวอย่าง			
		02/10/2568	06/11/69	03/12/2568	
pH at 25 °C	-	7.5	7.4	7.3	5.5-9.0
Biochemical Oxygen Demand	mg/L	27.2	27.7	28.7	< 30
Total Suspended Solids	mg/L	<10	12	20	< 40
Oil & Grease	mg/L	<1.0	<1.0	1.3	< 20
Total Kjeldahl Nitrogen	mg/L	12.0	21.0	34.6	< 35
Total Coliform Bacteria	MPN/100 ml	<3	<3	<3	-

หมายเหตุ : ข้อมูลการตรวจวัดแสดงในภาคผนวก ค คุณภาพน้ำทิ้ง

Method Based on Standard Method for the Examination of Water and Wastewater, APHA, AWWA, WEF 24th Edition 2023

ที่มา : ⁽¹⁾ประกาศกระทรวงทรัพยากรธรรมชาติและสิ่งแวดล้อม เรื่อง กำหนดมาตรฐานควบคุมการระบายน้ำทิ้งจากอาคารบางประเภทและบาง
ขนาด ลงวันที่ 28 มิถุนายน 2567 ประกาศในราชกิจจานุเบกษาเล่มที่ 141 ตอนที่ 233 ง วันที่ 27 สิงหาคม 2567, อาคารที่ทำการประเภท ข



น้ำเสียรวมก่อนเข้าระบบ



น้ำเสียรวมหลังเข้าระบบ

รูปที่ 3-1 จุดตรวจวัดคุณภาพน้ำ (water Quality)
ของโครงการ แอปป์ คอนโดแอตส์สปอร์ตคลับ รัชดา 18 อาคาร ซี
(HAPPY HOME อาคาร C)
ระหว่างเดือนกรกฎาคม – ธันวาคม พ.ศ.2568